



Generalitat de Catalunya
 Departament de Territori i Sostenibilitat
 Direcció General d'Urbanisme
 Comissió Territorial d'Urbanisme
 de Tarragona

Aprobat definitivament per la Comissió
 Territorial d'Urbanisme de Tarragona
 en sessió 10.05.2012
 i acordada la seva publicació a l'efecte
 d'executivitat en 22.01.2014
 tenint en compte les prescripcions
 esmentades a l'acord, que han estat
 incorporades d'ofici.

LA SECRETARIA

Text Refós

Patrimoni arqueològic

Diligència: Aquest Text Refós del POUM d'Alió ha estat
 verificat pel Ple de l'Ajuntament d'Alió el dia 10 de desembre
 de 2013 i incorpora les prescripcions de l'Acord de la
 Comissió Territorial d'Urbanisme de Tarragona.

Alió 11 de desembre de 2013
 El Secretari,



P.O.U.M ALIÓ

PLA D'ORDENACIÓ URBANÍSTICA MUNICIPAL D' ALIÓ, ALT CAMP

NOVEMBRE 2013

AJUNTAMENT D'ALIÓ
 Alt Camp

1772
 2008

ALBIN ARQUITECTES S.L.P.
 Francesc Albin i Collet

TEXT REFÓS

12 DES. 2013

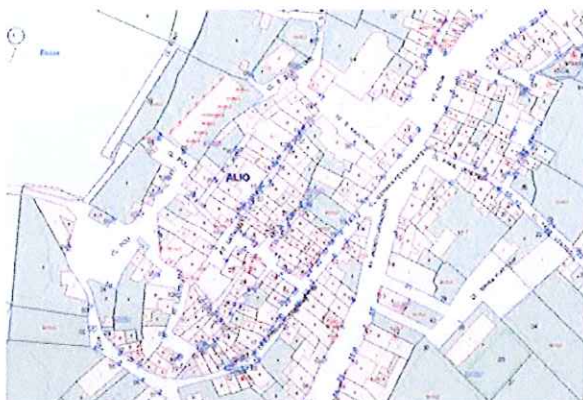
1*

Alió-Casc urbà

LOCALITZACIÓ

Nucli o indret: Casc antic de Alió

Adreça postal: -



GRAU DE PROTECCIÓ

No hi ha declaració de protecció

DADES CADASTRALS

Referència Cadastral: *Múltiples*

COORDENADES UTM

X: 358252.00

Y: 4573062.00

DADES URBANÍSTIQUES

Classificació del sòl: SU

Qualificació del sòl: Clau 1A (Nucli històric compacte - Antic urbà) – Equipament religiós (E4)
- Zones verdes (V)

ALTRES DADES

Altitud: 261

Època: 50/25 aC

Context: Zona urbana. Àrea desconeguda dins el casc urbà d'Alió. El municipi d'Alió es troba damunt d'una suau elevació al llevant de la ciutat de Valls i a la vora de la confluència dels barrancs de la Coma i la Fonollera.

Estat de Conservació: Desconegut

Accés: Fàcil, per carretera

DESCRIPCIÓ

Al fer-se l'acondicionament del terreny per construir un habitatge es va trobar en un solar del casc urbà d'Alió, l'ubicació del qual no s'ha pogut determinar, un vas de ceràmica campaniana B. No s'aconseguí més informació sobre la tipologia ni el caràcter de la peça. Malgrat no disposar de gaires elements d'anàlisi, podem concloure que la peça formaria part del material arqueològic procedent d'un possible assentament humà datable, sempre conjecturant, de finals del món republicà (50/25 aC).

Les coordenades UTM corresponen a l'església parroquial de Sant Bartomeu d'Alió, situada al centre del casc urbà.

Es desconeix on es troba dipositada la peça.



Generalitat de Catalunya
Departament de Territori i Sostenibilitat
Direcció General d'Urbanisme
Comissió Territorial d'Urbanisme
de Tarragona

FOTOGRAFIES ESTAT ACTUAL

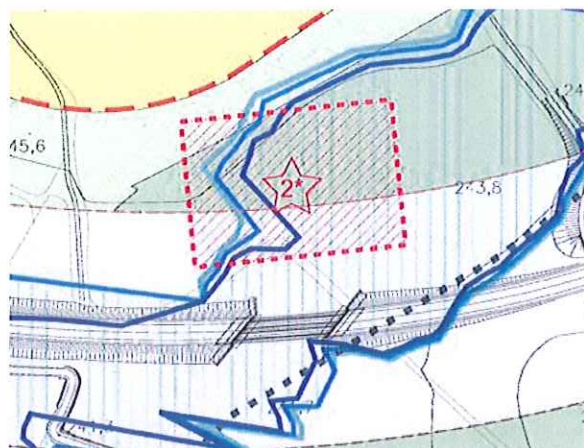
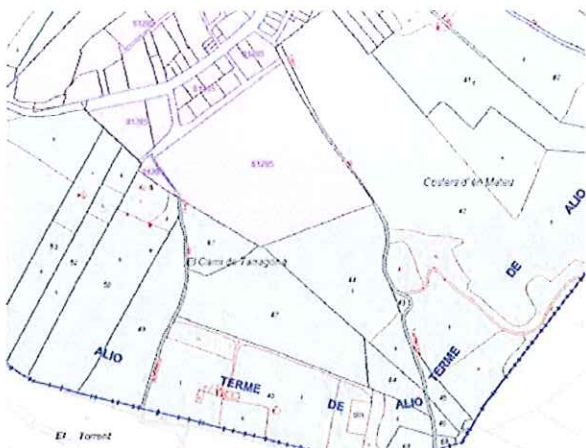


2*

Prospeccions al traçat de la C-51 (Valls- El Vendrell)

LOCALITZACIÓ

Nucli o indret: Alió
Adreça postal: Crta C-51 km 31



GRAU DE PROTECCIÓ

No hi ha declaració de protecció

DADES CADASTRALS

Referència Cadastral: 43010A005000280000RB

COORDENADES UTM

X: 357984.00

Y: 4572735.00

DADES URBANÍSTIQUES

Classificació del sòl: SNU

Qualificació del sòl: Sòl d'Interès Agrari i/o Paisatgístic (SIAP) – Sòl de Protecció de Corredors d'Infraestructures (SPCI)

ALTRES DADES

Altitud: 252

Època: Ferro-Ibèric Final (s. II - Ia.C.)

Context: Terreny erm amb alguns ametllers abandonats i garrofers, que limita amb camps de vinya al sud, el torrent dels Caus a l'oest, la C-51 al nord i una antiga nau industrial a l'est.

Estat de Conservació: Desconegut

Accés: Fàcil

DESCRIPCIÓ

El jaciment es troba situat a frec de carretera, a l'entrada del casc urbà d'Alió. Un cop hem entrat a Alió, a l'alçada del punt quilomètric 31 de la C-51 trobem el jaciment a la vessant dreta de la carretera. Es troba a l'extrem oest del casc urbà d'Alió, quasi al límit amb el terme municipal de Puigpelat. El jaciment fou localitzat en el curs de les prospeccions arqueològiques realitzades l'any 1997. Es tracta d'una suau elevació, sense conrear, al sud de la població d'Alió. Superficialment va aparèixer una petita concentració de ceràmica ibèrica i àmfora itàlica. No es veuen estructures constructives. La presència de ceràmica ibèrica i àmfora vinària itàlica assenyala envers una datació tardorepublicana del jaciment. L'afectació del jaciment durant aquestes obres va ser mínima ja que durant les obres no es detectaren estructures o altres evidències arqueològiques. Actualment la presència de ceràmica a nivell superficial és testimonial i quasi imperceptible.



FOTOGRAFIES ESTAT ACTUAL

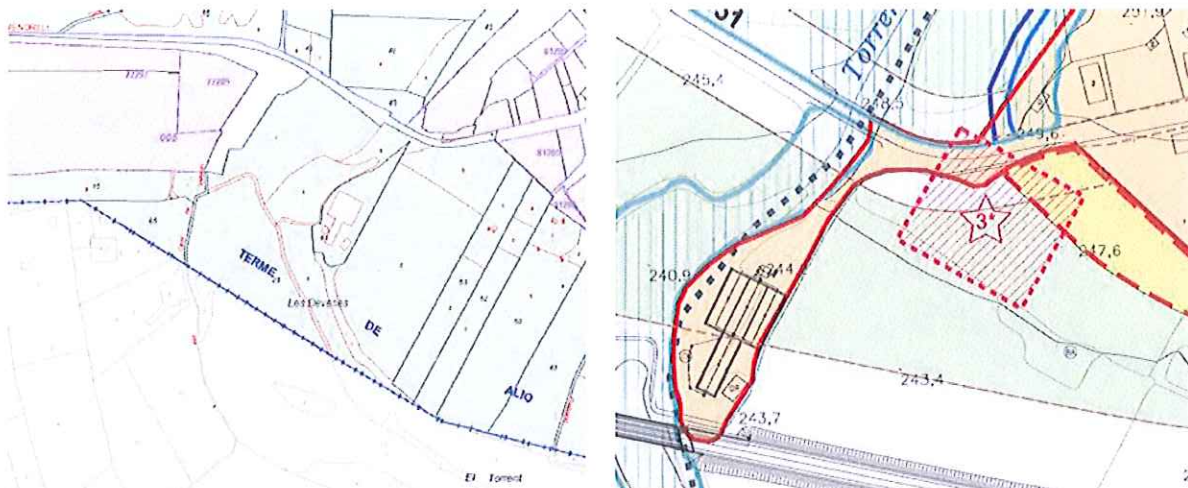


3*

Prospeccions al traçat de la C-51 (Valls- El Vendrell)

LOCALITZACIÓ

Nucli o indret: Alió
Adreça postal: Crta C-51 km 31



GRAU DE PROTECCIÓ No hi ha declaració de protecció

DADES CADASTRALS

Referència Cadastral: *Múltiples*

COORDENADES UTM

X: 358202.00

Y: 4572700.00

DADES URBANÍSTIQUES

Classificació del sòl: SU- SUD - SNU

Qualificació del sòl: Equipament - Sòl urbanitzable delimitat (SUD-3) - Sòl d'Interès Agrari i/o Paisatgístic (SIAP)

ALTRES DADES

Allitud: 250

Època: Ferro-Ibèric Final

Context: Explotació agropecuària. Extensa plantació de vinya que limita al nord amb la població d'Alió, a l'est amb l'antic camí de Tarragona i amb el camí de Puigpelat a l'oest.

Estat de Conservació: Bo

Accés: Fàcil

DESCRIPCIÓ

El jaciment es troba a 200 m al sud del casc urbà d'Alió. L'accés és fàcil des del carrer principal de la població (Avinguda Cinto Verdaguer) que correspon al tram de la carretera C-51 que travessa perpendicularment el nucli urbà. Un cop passat el pont que salva el desnivell del torrent dels Caus, just a l'entrada de la població, cal agafar el segon trencall a la dreta des de l'entrada al poble. El jaciment fou localitzat a arrel d'una prospecció arqueològica realitzada l'any 1997. Superficialment i en una extensa zona en suau pendent, van aparèixer diferents fragments de ceràmica ibèrica i àmfora itàlica. No es veuen estructures constructives. Les troballes ceràmiques evidencien una cronologia tardorepublicana de l'assentament.

Actualment en la part superior de la parada afectada s'hi estant realitzant remonicions de terra possiblement per la construcció d'un edifici. Durant la prospecció s'han localitzat fragments d'àmfora ibèrica i àmfora itàlica a nivell superficial que es concentra en al sector sud de l'àrea assenyalada.



FOTOGRAFIES ESTAT ACTUAL

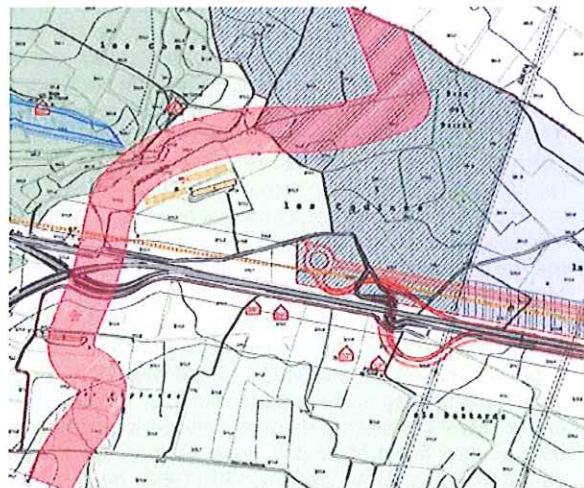
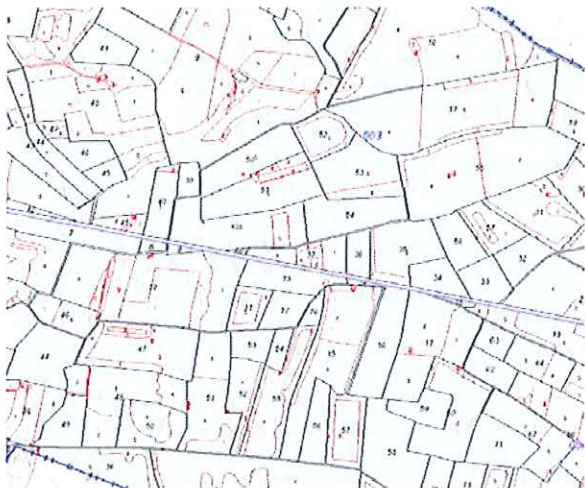


4*

Aqüeducte del Gaià

LOCALITZACIÓ

Nucli o indret: Alió
Adreça postal: -



GRAU DE PROTECCIÓ

No hi ha declaració de protecció

DADES CADASTRALS

Referència Cadastral: *Múltiples*

COORDENADES UTM

X: 355500.86

Y: 4560359.35

DADES URBANÍSTIQUES

Classificació del sòl: SNU

Qualificació del sòl: Sòl d'Interès Agrari i/o Paisatgístic (SIAP) – Sòl de Protecció de Corredors d'Infraestructures (SPCI) – Sòl Urbanitzable Delimitat industrial (SUD-ind-3)

ALTRES DADES

Altitud: 351

Època: Romà Baix Imperi

Context: Explotació agropecuària. L'aqüeducte té un traçat lineal que es caracteritza per seguir una determinada corba de nivell per tal de mantenir un pendent suau que permeti conduir l'aigua per gravetat. Es

Estat de Conservació: Regular

Accés: Fàcil

DESCRIPCIÓ

L'aqüeducte està situat a uns 300 m del municipi d'El Pont d'Armentera i és visible des del pont per on la carretera C-37 travessa el barranc de Rupit. Al monument s'hi pot accedir a través d'un estret camí que ressegueix la torrentera des de la seva vessant esquerra i que travessa diverses terrasses fluvials on s'hi conreen oliveres. No existeix cap tipus de senyalització ni accés normalitzat.

El tram d'aqüeducte està format per una construcció de caementicium i pedres irregulars mínimament desbastades de mida mitjana. Presenta quatre arcs de mig punt que recolzen en tres pilars massissos.

Els tres primers arcs són de mida semblant mentre que el quart, més proper a la vessant esquerra del torrent, presenta unes menors dimensions i alçada. Les dues conduccions parcialment conservades que fornien d'aigua a Tarraco recullen, respectivament, les aigües dels rius Gaià i les del Francolí. Pel que fa a la conducció del Gaià, el seu traçat travessa els termes municipals de: el Pont d'Armentera, Santes Creus, Aiguamúrcia, Vila-rodona, Alió, Puigpelat, Bellavista, Vallmoll, Nulles, La Secuita, El Catllar, Pallaresos i Tarragona; compresos en les comarques de la Conca de Barberà, l'Alt Camp i el Tarragonès. Es tracta d'una conducció de 45 km de longitud i presenta



certs trams de galeria soterrada, és a dir, mina, i d'altres de galeria coberta amb volta de canó a l'aire lliure (semi-soterrada). Els trams de galeria a l'aire lliure presenten tipologies diferenciades, sobretot pel que fa la tècnica emprada per a la seva construcció, la qual s'adapta a les condicions del terreny natural. En línies generals pot dir-se que els trams de galeria coberta estan constituïts pels següents elements: specus o solera i caixers i una cobrició de volta de canó construïda mitjançant el sistema d'encofrat de cintra. Al llarg del traçat de la conducció s'aprecien un seguit de registres oberts en la coberta de la conducció (de secció quadrangular) que permetien l'accés a la galeria per a la seva neteja i control del cabal d'aigua. Aquests registres no es troben situats de manera regular sinó que es distribueixen segons la complexitat del traçat; per exemple, en sectors on la pendent és més acusada, on hi ha bifurcacions o bé girs bruscos, hi ha molta més alta concentració de registres que en altres trams on no es donen aquestes variables i el traçat és relativament uniforme. L'existència, per una banda, del traçat, relativament conegut, de la conducció del Gaià, i per l'altra, del Pont de les Ferreres, va portar als historiadors a identificar ambdós elements com a pertanyents a la mateixa conducció. En el segle XVI, segons sabem per Pons d'Icart, es coneixia l'existència de dues conduccions diferents, la del Gaià i l'altra del Francolí; hi havia, però, dubtes respecte quina de les dues passava pel Pont de les Ferreres. Malauradament, l'obra de Pons d'Icart no es va llegir amb prou atenció i rigor. A partir d'aquí es donà per bona la hipòtesi que el Pont de les Ferreres pertanyia a la conducció del Gaià i serà la que seguiran Flórez, Ponz. A finals del segle XVIII, l'arquebisbe Santiyan va encomanar a l'arquitecte Juan Antonio Rovira la realització d'un estudi de l'estat de tota la conducció del Gaià per tal de plantejar-se una nova posada en funcionament. El resultat de l'estudi va posar en evidència que el Pont de les Ferreres no pertanyia a aquesta conducció, la qual entrava a la ciutat a més de 70 metres de cota per sobre la coronació del pont. Amb tot, els historiadors varen seguir la hipòtesi original: Albiñana, Madoz, Hernández Sanahuja, Morera, del Arco. El 1908, Martín Navarro va realitzar un seguit de prospeccions que el varen portar a la conclusió que el Pont de les Ferreres portava aigua del Francolí i no del Gaià, teoria recollida per Morera. Però el pes de la historiografia local era molt gran, i els historiadors varen tornar a la hipòtesi original (Albiñana, Navascués, Capdevila, Puig i Cadafalch). José Sánchez Real, l'any 1947, va realitzar novament un seguit de prospeccions el resultat de les quals va publicar a la premsa local (de poc abast), argumentant l'existència de dues conduccions diferents i continuant amb les troballes de restes de la del Francolí, però no serà fins a finals dels anys 80 quan definitivament s'acceptarà aquesta realitat. Les primeres excavacions es varen dur a terme als anys 60 (1966) per José Sánchez Real, arrel del descobriment, durant les obres de construcció d'un xalet, de dos basaments de carreus de 2,30 x 2,60 metres i 2,40 x 2,65 metres respectivament, i a una distància de 4,60 metres, va realitzar-ne l'estudi i excavació concloent-ne que sobre aquests s'assentaven els pilars d'un aqüeducte que va suposar que portava aigua des de l'Oliva fins a la part alta de la ciutat, entrant pel Camp de Mart. L'any 1982 es va realitzar una excavació arqueològica a la TP-2031 en direcció a Sant Pere i Sant Pau, dirigida per Rodolf Cortés i Cortés i Xavier Dupré i Raventós, que varen estudiar un tram d'uns 30 metres de longitud (dels quals se'n conservaven 16), de conducció coberta amb volta de canó, amb una alçada d'1,40 metres i una amplada 0,70 metres. El tram es trobava en molt bon estat de conservació, apreciand-se encara les marques de l'encofrat amb cintra de la volta i part dels caixers. A la part inferior de la conducció es conservava el revestiment aïllant d'opus signinum de la solera, les mitges canyes i el revestiment dels murs. L'any 1986 es va endegar a la Facultat de Filosofia i Lletres de Tarragona, un programa d'investigació inclòs dins de l'Institut d'Arqueologia i Prehistòria de la Universitat de Barcelona, finançada per REPSOL, sobre l'aprovisionament d'aigua a Tàrraco en època romana. Aquest programa pretenia, principalment, fer un estudi i restitució del traçat de les conduccions d'aigua dels rius Francolí i Gaià. En principi, es va començar a treballar sobre l'aqüeducte del Gaià (el del Francolí estava ja estudiat per Sánchez Real). La base de l'estudi era el plànol fet per Rovira el 1871, el qual es trobava a l'Arxiu Històric Militar de Madrid i era inèdit. El sector base d'estudi fou el municipi de la Secuita, que comprenia la part central del traçat i que es trobava prou allunyat de Tarragona com perquè l'activitat constructiva no hagués afectat greument el conjunt. L'actual traçat de l'aqüeducte de l'Arquebisbe podia ajudar a localitzar els trams de l'aqüeducte romà doncs facilitava, amb les seves altes torres de respiració, una referència bàsica per al seguiment de les corbes de nivell. El projecte es va portar a terme durant els anys 1986-1989, el resultat de la investigació fou en primer lloc, la restitució del traçat a sobre els plànols 1:2.000 i, en segon lloc es va poder afirmar amb tota seguretat que la teoria de què l'aqüeducte de l'Arquebisbe aprofitava gran part de l'estructura de la conducció romana, no era certa. Segurament, una vegada realitzat el treball de Rovira, es va considerar que no era rentable intentar reaprofitar la vella conducció, i es va optar per construir-ne una totalment nova, que això sí, va aprofitar el recorregut de l'anterior, situant-se a un nivell una mica més alt. Dins d'aquest mateix programa, l'any 1987, es varen realitzar un seguit de sondeigs en diferents punts del traçat. En total foren 6 sondeigs que varen posar en evidència la variabilitat constructiva ja que la conducció s'adapta al terreny natural atès que en ocasions el caixer presenta sectors completa o parcialment excavats en trinxera a la roca. Els punts excavats són: Polígon 3 (1), parcel·la 26 b-c (LS 9 i 10) i Polígon 23 parcel·la 26g (LS-44) (planimetria estreta dels plànols parcel·laris del Instituto Catastral del terme municipal de la Secuita, a escala 1:2.000). L'any 1992 es van fer moviments de terra amb motiu de la construcció de la urbanització Jardins Imperi dins el terme municipal dels Pallaresos. Malgrat els reiterats avisos orals als SSTT de cultura de Tarragona, una part de les restes foren terraplenades i altres destruïdes sense cap mena d'intervenció oficial. Finalment, el juny de 1992 s'efectuà una excavació d'urgència dirigida per Josep M. Vallverdú, on es documentaren alguns trams que s'havien salvat. La reforma de la carretera TP-2031 (tram Tarragona-Sant Pere i Sant Pau) va posar al descobert nous trams de l'aqüeducte (intervenció dirigida per Josep M. Puçe el 1998) i finalment, amb motiu de la prospecció arqueològica duta a terme l'any 2005 per P. García i C.A. Pociña en el terme municipal dels Pallaresos (urbanització Els Plans), es detectaren nous trams que resten encara per excavar. Urgeix un pla de protecció de l'aqüeducte romà, ja que aquests darrers anys i com a conseqüència de l'activitat expansiva que experimenten els pobles més propers a Tarragona, s'ha produït la destrucció de centenars de metres de la conducció, la major part de les vegades sense cap documentació prèvia de tipus arqueològic. Un trist exemple d'aquest fet és el terme municipal dels Pallaresos.



FOTOGRAFIES ESTAT ACTUAL

